

รายงานผลการบริหารและพัฒนาทรัพยากรบุคคล ประจำปีงบประมาณ พ.ศ. ๒๕๖๘
ของเทศบาลตำบลเมืองเก่า อำเภอเมืองขอนแก่น จังหวัดขอนแก่น

ส่วนที่ ๑ ผลการดำเนินงานโครงการตามยุทธศาสตร์

ยุทธศาสตร์ที่ ๑ ยุทธศาสตร์ด้านการบริหารทรัพยากรบุคคล

ประเด็นที่ ๑ การบริหารทรัพยากรบุคคล

เป้าประสงค์ กระบวนการบริหารทรัพยากรบุคคลที่มีประสิทธิภาพ

ตัวชี้วัด การบริหารกำลังคนคุณภาพตามสายงานให้สอดคล้องกับโครงสร้างองค์กร

ที่	โครงการ/กิจกรรม	ความก้าวหน้า (ร้อยละ)	ผลการดำเนินงาน	ระยะเวลาในการดำเนินงาน		งบประมาณ ที่ได้รับ จัดสรร (บาท)	เบิกจ่าย	คงเหลือ	หน่วยดำเนินการ	หมายเหตุ
				เริ่มต้น	สิ้นสุด					
๑	การจัดทำแผนอัตรากำลัง ๓ ปี ประจำปีงบประมาณ พ.ศ.๒๕๖๗ - ๒๕๖๙ ของเทศบาลตำบล เมืองเก่า	๑๐๐/๑๐๐	- ดำเนินการจัดทำแผน อัตรากำลัง ๓ ปี ประจำปีงบประมาณ พ.ศ. ๒๕๖๗ - ๒๕๖๙ เพื่อใช้เป็นแนวทางใน การบริหารทรัพยากร บุคคล	๑ ต.ค. ๒๕๖๗	๓๐ ก.ย. ๒๕๖๙	-	-	-	สำนักปลัดเทศบาล	
๒	การปรับปรุงแผนอัตรากำลัง ๓ ปี ประจำปีงบประมาณ พ.ศ.๒๕๖๗ - ๒๕๖๙ ของเทศบาลตำบล เมืองเก่า	๑๐๐/๑๐๐	-ดำเนินการปรับปรุงแผน อัตรากำลัง ๓ ปี ประจำปีงบประมาณ พ.ศ.๒๕๖๗ - ๒๕๖๙ ให้เหมาะสมกับภารกิจ อำนาจหน้าที่ในปัจจุบัน	๑ ต.ค. ๒๕๖๗	๓๐ ก.ย. ๒๕๖๙	-	-	-	สำนักปลัดเทศบาล	

ยุทธศาสตร์ที่ ๒ ยุทธศาสตร์ด้านการพัฒนาทรัพยากรบุคคล

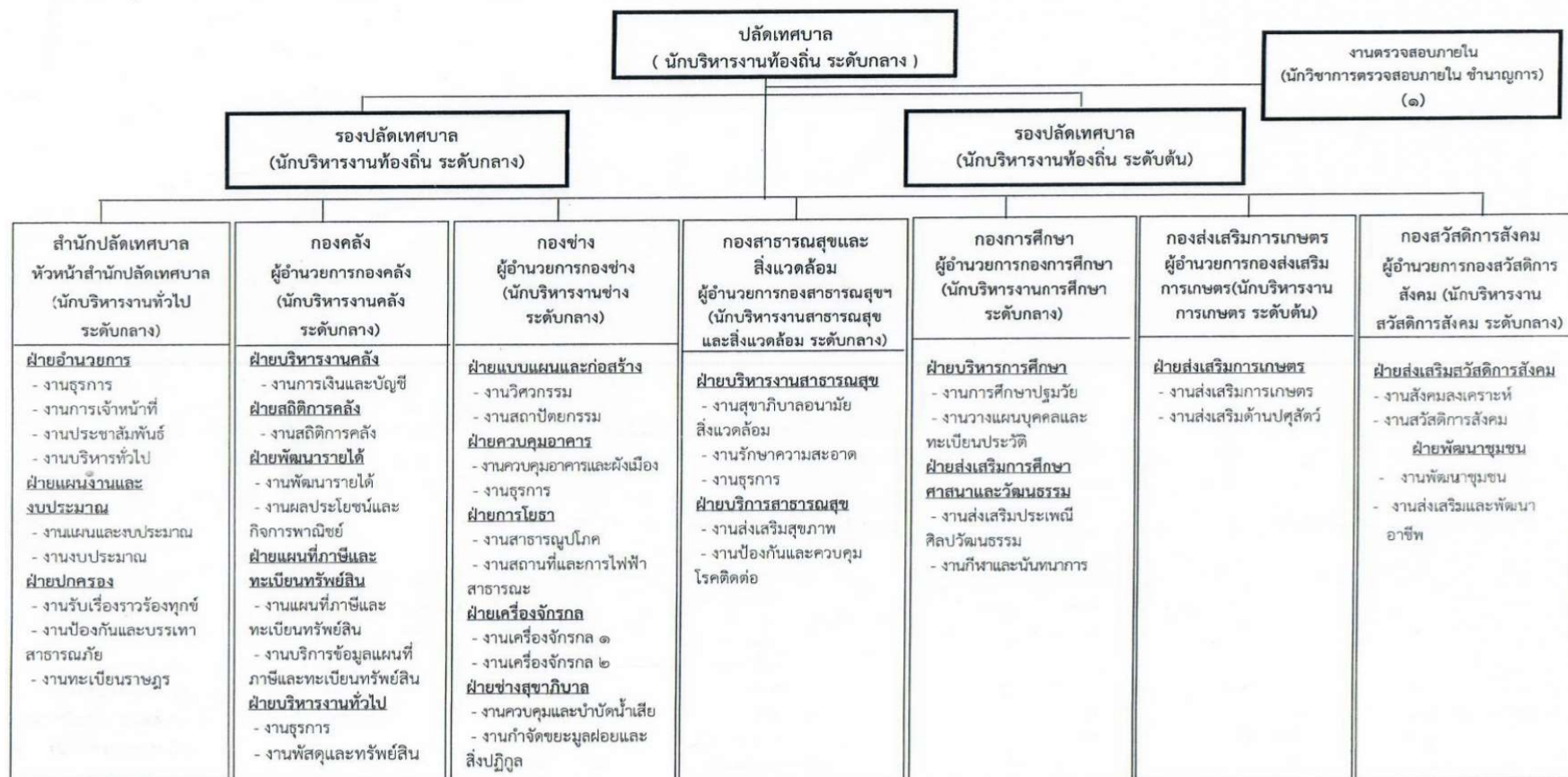
ประเด็นที่ ๑ มุ่งพัฒนาสมรรถนะของบุคลากรให้มีมาตรฐานทางวิชาการ

เป้าประสงค์ บุคลากรทุกระดับมีประสิทธิภาพในการขับเคลื่อนนโยบายขององค์กร

ตัวชี้วัด การพัฒนาบุคลากรให้มีสมรรถนะในการปฏิบัติงานได้อย่างมีประสิทธิภาพ

ที่	โครงการ/กิจกรรม	ความก้าวหน้า (ร้อยละ)	ผลการดำเนินงาน	ระยะเวลาในการดำเนินงาน		งบประมาณ ที่ได้รับ จัดสรร (บาท)	เบิกจ่าย	คงเหลือ	หน่วยดำเนินการ	หมายเหตุ
				เริ่มต้น	สิ้นสุด					
๑	การจัดทำแผนพัฒนาบุคลากร ๓ ปี ประจำปีงบประมาณ พ.ศ. ๒๕๖๗ – ๒๕๖๙ ของเทศบาล ตำบลเมืองเก่า ให้เหมาะสม	๑๐๐/๑๐๐	- ดำเนินการจัดทำ แผนพัฒนาบุคลากร ๓ ปี ประจำปีงบประมาณ พ.ศ. ๒๕๖๗ – ๒๕๖๙ เพื่อให้สอดคล้องตาม ความจำเป็นและความ ต้องการในการพัฒนา ของบุคลากรใน หน่วยงาน	๑ ต.ค. ๒๕๖๗	๓๐ ก.ย. ๒๕๖๙	-	-	-	สำนักปลัดเทศบาล	
๒	โครงการฝึกอบรมหลักสูตรตาม สายงานของพนักงานส่วนท้องถิ่น	๑๐๐/๑๐๐	-ดำเนินการส่งบุคลากร เข้ารับการฝึกอบรมตาม สายงาน แต่ยังไม่ครบ ทุกสายงาน	๑ ต.ค. ๒๕๖๗	๓๐ ก.ย. ๒๕๖๘	๒๕๘,๕๐๐	๔๓,๐๐๐	๒๑๕,๕๐๐	สำนักปลัดเทศบาล กองคลัง,กองช่าง กองสวัสดิการสังคม กองสาธารณสุข, กองการศึกษา	
๓	โครงการเรียนรู้ด้วยตนเองผ่านสื่อ อิเล็กทรอนิกส์ (e-learning)	๑๐๐/๑๐๐	ดำเนินการจัดส่งบุคลากร เข้ารับการฝึกอบรมตาม โครงการเรียนรู้ด้วย ตนเองผ่านสื่อ อิเล็กทรอนิกส์ (e-learning) ของทุกสาย งานแต่ยังไม่ครบทุก ตำแหน่ง	๑ ต.ค. ๒๕๖๗	๓๐ ก.ย. ๒๕๖๘	-	-	-	ทุกส่วนราชการ	

ข้อมูลสถิติอัตราค่าจ้าง จำแนกตามประเภทตำแหน่ง



สำนัก/กอง	ปลัด/ รองปลัด	หน่วย ตรวจสอบ ภายใน	สำนักปลัด เทศบาล	กองคลัง	กองช่าง	กองสาธารณสุข	กอง การศึกษา	กองส่งเสริม การเกษตร	กองสวัสดิการ สังคม	รวม
กรอบอัตราค่าจ้าง (กรอบมีเงิน)	๓	๑	๔๑	๓๐	๔๔	๖๑	๒๑	๑๖	๑๐	๒๒๖
มีนครอง	๓	๑	๓๙	๒๕	๓๘	๕๙	๑๗	๑๔	๙	๒๐๔
ว่าง	-	-	๒	๕	๖	๒	๔	๒	๑	๒๒

ข้อมูลสถิติอัตราค่าจ้าง กรอบมีเงิน กรอบนครองจำแนกตามประเภทตำแหน่ง ข้อมูล ณ วันที่ 30 กันยายน 2568

ประเภทและจำนวนพนักงานเทศบาล จำแนกตามส่วนราชการ เทศบาลตำบลเมืองเก่า

ส่วนราชการ	ตำแหน่ง	จำนวนพนักงานเทศบาล (อัตราที่มี)				หมายเหตุ
		พนักงานเทศบาล	ลูกจ้างประจำ	พนักงานจ้างตามภารกิจ	พนักงานจ้างทั่วไป	
เทศบาล	ปลัดเทศบาล	๑	-	-	-	
	รองปลัดเทศบาล	๒	-	-	-	
สำนักปลัดเทศบาล	หัวหน้าสำนักปลัดเทศบาล	๑	-	-	-	
	ฝ่ายอำนวยการ	๗	-	๕	๒	
	ฝ่ายแผนงานและงบประมาณ	๔	-	๒	-	
	ฝ่ายปกครอง	๘	-	๘	๔	
กองคลัง	ผู้อำนวยการกองคลัง	๑	-	-	-	
	ฝ่ายบริหารงานคลัง	๓	-	๑	-	
	ฝ่ายสถิติการคลัง	๓	-	-	-	
	ฝ่ายพัฒนารายได้	๒	๑	๖	-	
	ฝ่ายแผนที่ภาษีและทะเบียนทรัพย์สิน	๒	-	๑	-	
	ฝ่ายบริหารงานทั่วไป	๒	-	๓	-	
กองช่าง	ผู้อำนวยการกองช่าง	๑	-	-	-	
	ฝ่ายแบบแผนและก่อสร้าง	๓	-	๒	๒	
	ฝ่ายควบคุมอาคาร	๓	-	๒	-	
	ฝ่ายการโยธา	๒	-	๕	๖	
	ฝ่ายช่างสุขาภิบาล	๒	-	-	-	
	ฝ่ายเครื่องจักรกล	๒	-	๕	-	

ส่วนราชการ	ตำแหน่ง	จำนวนพนักงานเทศบาล (อัตราที่มี)				หมายเหตุ
		พนักงานเทศบาล	ลูกจ้างประจำ	พนักงานจ้างตามภารกิจ	พนักงานจ้างทั่วไป	
กองสาธารณสุขฯ	ผอ.กองสาธารณสุขฯ	๑	-	-	-	
	ฝ่ายบริหารงานสาธารณสุข	๔	-	๑๗	๓๐	
	ฝ่ายบริการสาธารณสุข	๒	-	๒	๓	
กองการศึกษา	ผอ.กองการศึกษา	๑	-	-	-	
	ฝ่ายบริหารการศึกษา	๘	-	๔	-	
	ฝ่ายส่งเสริมการศึกษา ศาสนาและวัฒนธรรม	๒	-	๒	-	
กองสวัสดิการสังคม	ผอ.กองสวัสดิการสังคม	๑	-	-	-	
	ฝ่ายส่งเสริมสวัสดิการสังคม	๓	-	๒	-	
	ฝ่ายพัฒนาชุมชน	๓	-	-	-	
กองส่งเสริมการเกษตร	ผอ.กองส่งเสริมการเกษตร	๑	-	-	-	
	ฝ่ายส่งเสริมการเกษตร	๒	-	๖	๕	
หน่วยตรวจสอบภายใน	งานตรวจสอบภายใน	๑	-	-	-	
	รวม	๗๘	๑	๗๓	๕๒	